

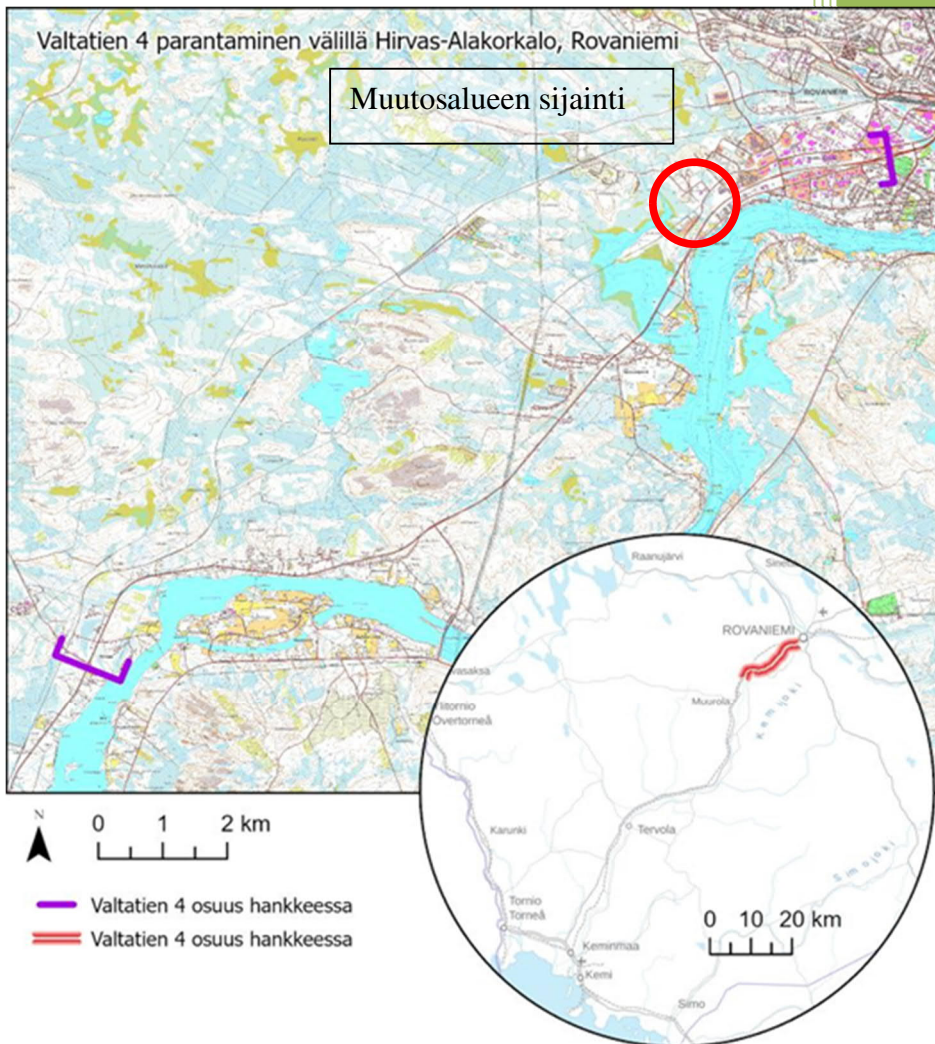


ROVANIEMI

Kaavaselostus

2025

Rovaniemen kaupunki Alakorkalon osayleiskaavan muutos, VT4 parantaminen



Vaiheet

Päätös kaavan laadinnasta, kaupunginhallitus	17.3.2025
Vireilletulo	28.4.2025
OASnähtävillä:	28.4.-12.5.2025
Kaavaluonnos nähtävillä:	28.8.-10.9.2025
Kaavaehdotus nähtävillä	9.10.-7.11.2025

Petteri Lampi

Rovaniemen kaupunki/ kaavoitus

10.11.2025

0 SISÄLLYSLUETTELO

0	SISÄLLYSLUETTELO	1
1	PERUS- JA TUNNISTETIEDOT	2
1.1	Kaavan tarkoitus.....	3
1.2	Tunnistetiedot	3
2	TIIVISTELMÄ.....	4
2.1	Kaavaprosessin vaiheet.....	4
2.2	Kaavan keskeinen sisältö ja tavoitteet	5
2.3	Toteuttaminen.....	6
3	LÄHTÖKOHDAT.....	7
3.1	Selvitys suunnittelualueen oloista.....	7
3.2	Luonnonympäristö.....	9
3.2.1	Luonnonympäristön yleiskuvaus.....	9
3.2.2	Muinaisjäännökset.....	10
3.2.3	Uhanalainen ja alueellisesti merkittävä lajisto	12
3.3	Rakennettu ympäristö	14
3.3.1	Liikenne	15
3.3.2	Liikennemelu.....	15
3.3.3	Pilaantuneet maat	16
3.3.4	Tulva-alueet	16
3.3.5	Tekninen huolto	17
3.4	Suunnittelutilanne.....	18
3.4.1	Valtakunnalliset alueidenkäyttötavoitteet.....	18
3.4.2	Muutosaluetta koskevat suunnitelmat, päätökset ja selvitykset	19
4	OSAYLEISKAAVA SUUNNITTELUN VAIHEET	20
4.1	Suunnittelun tarve	20
4.2	Suunnittelun käynnistäminen ja sitä koskevat päätökset	20
4.3	Osallistuminen ja yhteistyö.....	21
4.3.1	Osalliset.....	21
4.3.2	Vireille tulo.....	21
4.4	Yleiskaavan tavoitteet.....	21
4.5	Vaikutukset rakennettuun ympäristöön.....	22
4.5.1	Rakennuspaikan toteuttaminen	22
4.6	Vaikutukset luonnonympäristöön ja maisemaan.....	23
5	YLEISKAAVAN KUVAUS	24
5.1	Mitoitus	24
5.2	Kaavaluonnos.....	25
5.3	Kaavaehdotus.....	26
5.4	Osayleiskaavamuutos.....	27
5.5	Palvelut.....	29
6	TOTEUTUS.....	29

LIITTEET:

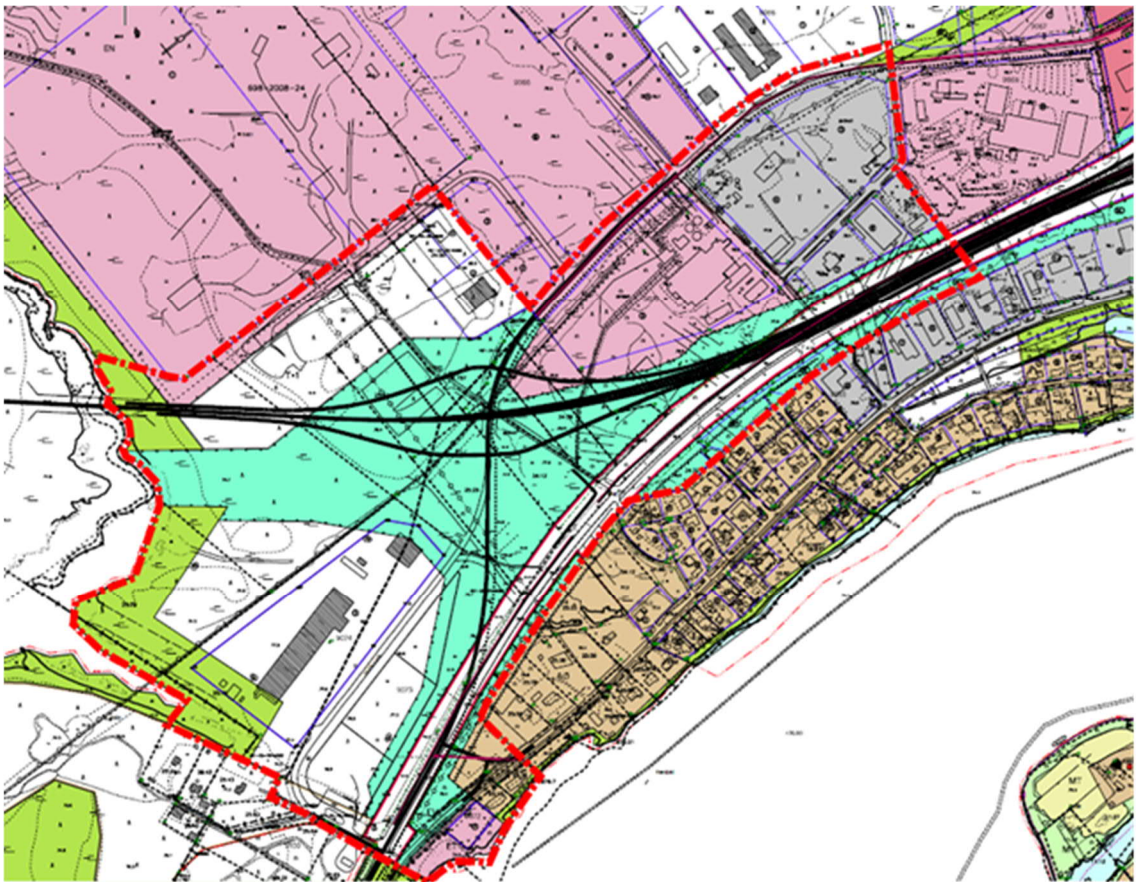
1. Viitasammakkoselvitys ja pesimälintuselvitys
2. Arkeologinen tarkkuusinventointi

1 PERUS- JA TUNNISTETIEDOT

Selostus liittyy 10.11.2025 päivättyyn Alakorkalon osayleiskaavan muutokseen valtatie 4:n parantamisen osalta.

Alakorkalon osayleiskaavamuutos on ohjeena laadittaessa ja muutettaessa asemakaavaa AKL 42 §:n mukaisesti.

Työtä Rovaniemen kaupungissa valmistelevat kaavoituspäällikkö Markku Pyhäjärvi ja kaavoitusinsinööri Petteri Lampi.



Voimassa oleva yleiskaava ja kaava-alueen rajaus

1.1 Kaavan tarkoitus

Alueella on voimassa kaupunginvaltuuston 24.1.2011 hyväksymä osayleiskaava.

Väylävirasto on käynnistänyt yleissuunnitelman laatimisen valtatie 4 välille Hirvas Alakorkalo. Hankkeesta vastaa Lapin ELY-keskus ja konsulttina on Sitowise Oy.

Hankkeessa laaditaan vuosien 2024-2025 aikana liikennejärjestelmästä ja maanteistä säädetyn lain mukainen yleissuunnitelma valtatielle 4 Rovaniemen Hirvaan ja Alakorkalon välille. Yleissuunnittelun tavoitteena on määrittää vaihtoehtotarkastelujen ja vaikutusarviointien kautta valtatielle paras kehittämissvaihtoehto, joka viimeistellään yleissuunnitelmaksi.

Laki liikennejärjestelmästä ja maanteistä (§17) edellyttää, että yleissuunnitelmaa tai tiesuunnitelmaa ei saa hyväksyä vastoin maakuntakaavaa tai oikeusvaikutteista yleiskaavaa.

Osalla valtatie suunnittelualueella on voimassa kaupunginvaltuuston 24.1.2011 § 6 hyväksymä Alakorkalon alueen osayleiskaava. Yleissuunnitelmassa ehdotettu VT 4:n uusi linjaus kuolajoen eritasoliittymän alueella ei kaikilta osin sijoitu yleiskaavassa sille varattuun aluevaraukseen (EV), joten osayleiskaavaa tulee päivittää yleissuunnitelmassa esitetyn ratkaisun mukaisesti.

1.2 Tunnistetiedot

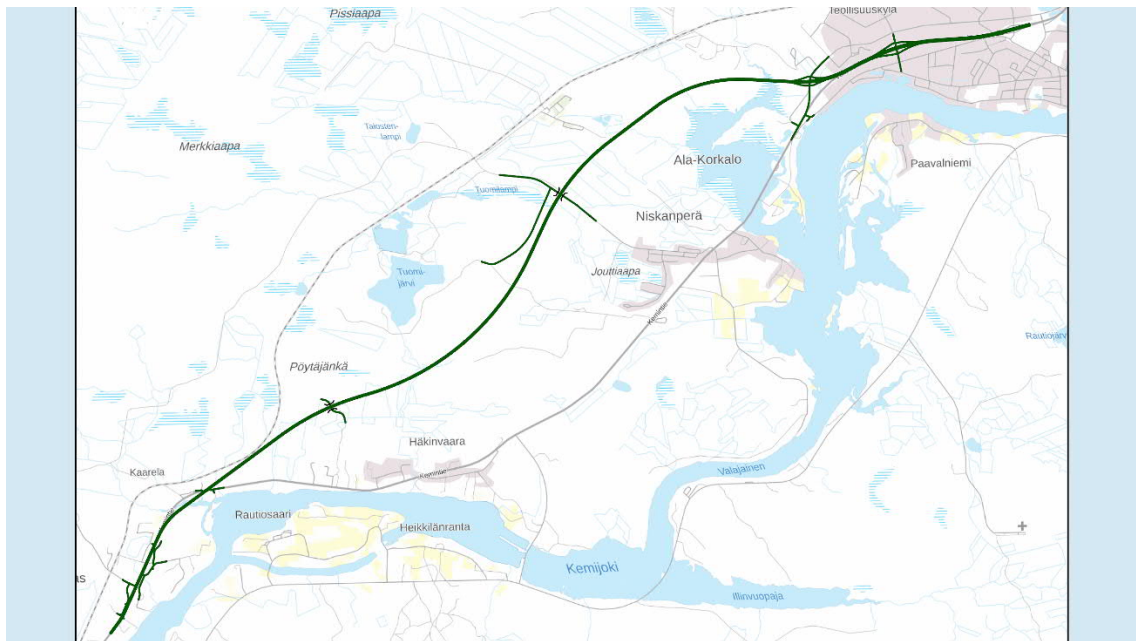
Alakorkalon osayleiskaava
Yleiskaavan muutos
VT 4:n parantaminen

laatijan nimi	Rovaniemen kaupunki kaavoitusinsinööri Petteri Lampi
yhteystiedot	Rovaniemen kaupunki PL 8216 96200 Rovaniemi puh. 016 -3221
kaupunginhallitus	17.3.2025, §56
vireilletulo kuulutettu	27.4.2025 Lapin Kansa
OAS nähtävillä	28.4.-12.5.2025.
Valmisteluvaiheen kuulutus	27.8.2025 Lapin Kansa
Valmisteluvaiheen kuuleminen	28.8-10.9.2025
Tekninen lautakunta	23.9.2025 §134
kaupunginhallitus	29.9.2025, §305
kuulutus nähtävillä pidosta	8.10.2025 Lapin Kansa
julkisesti nähtävillä	9.10.-7.11.2025
kaupunginhallitus	17.11.2025
kaupunginvaltuusto	x.x.2025

2 TIIVISTELMÄ

2.1 Kaavaprosessin vaiheet

Lapin ELY-keskuksen suunnitteluhankkeessa laaditaan vuosina 2024–2025 yleissuunnitelma valtatielle 4 Rovaniemen Hirvaan ja Alakorkalon välille. Hankkeen tavoitteena on parantaa liikenteen sujuvuutta, turvallisuutta ja kuljetusten taloudellista kannattavuutta sekä vähentää valtatieliikenteen maankäytölle aiheuttamia haittoja. Hankkeen toteuttaminen edellyttää Alakorkalon osayleiskaavan päivittämistä ko. alueella Kuolajoen eritasoliittymän osalta.



Kaupunginhallituksen päätöksen 17.3.2025 § 56 mukaisesti Alakorkalon osayleiskaavaa ryhdytään muuttamaan ko. alueella.

Yleiskaavan vireille tulosta tiedotettiin kaupungin infotaululla Osviistassa, kaupungintalolla, internet -sivuilla (www.rovaniemi.fi) sekä Lapin Kansassa. Osallistumis- ja arviointisuunnitelma oli nähtävillä 28.4.-12.5.2025.

Kaavamuutos pohjautuu valtatie yleissuunnittelun yhteydessä laadittaviin selvityksiin:

- Kasvillisuus ja luontotyyppiselvitys
- Ympäristön nykytila
- Linnusto,- viitasammakko- ja lepakkoselvitys
- Rakennettu kulttuuriympäristö
- Arkeologinen inventointi
- VT4 suojaustarpeet (liikennemelu)

Valmisteluvaiheessa esitetään yleiskaavamuutoksen keskeiset ratkaisut. Tässä vaiheessa alueiden käyttötarkoitus ja alueiden käyttöön kohdistuvat erityiset

määräykset tarkentuvat aluevarauskartaksi. Vireilletulon jälkeen ei ole jätetty mielipiteitä. Ensimmäinen viranomaisneuvottelu pidettiin 16.5.2025. Kaavaluonnos asetettiin nähtäville 28.8.-10.9.2025 väliseksi ajaksi. (valmisteluvaiheen nähtävillä olon aikana jätettiin 0 kpl mielipiteitä ja 1 lausunto/kommentti).

Yleiskaavan muutosehdotus laaditaan ottaen huomioon valmisteluaineiston kuulemisvaiheessa saatu palaute ja vaikutusten arviointia täydennetään saatujen kannanottojen perusteella. Kaupunginvaltuusto päättää yleiskaavaehdotuksesta.

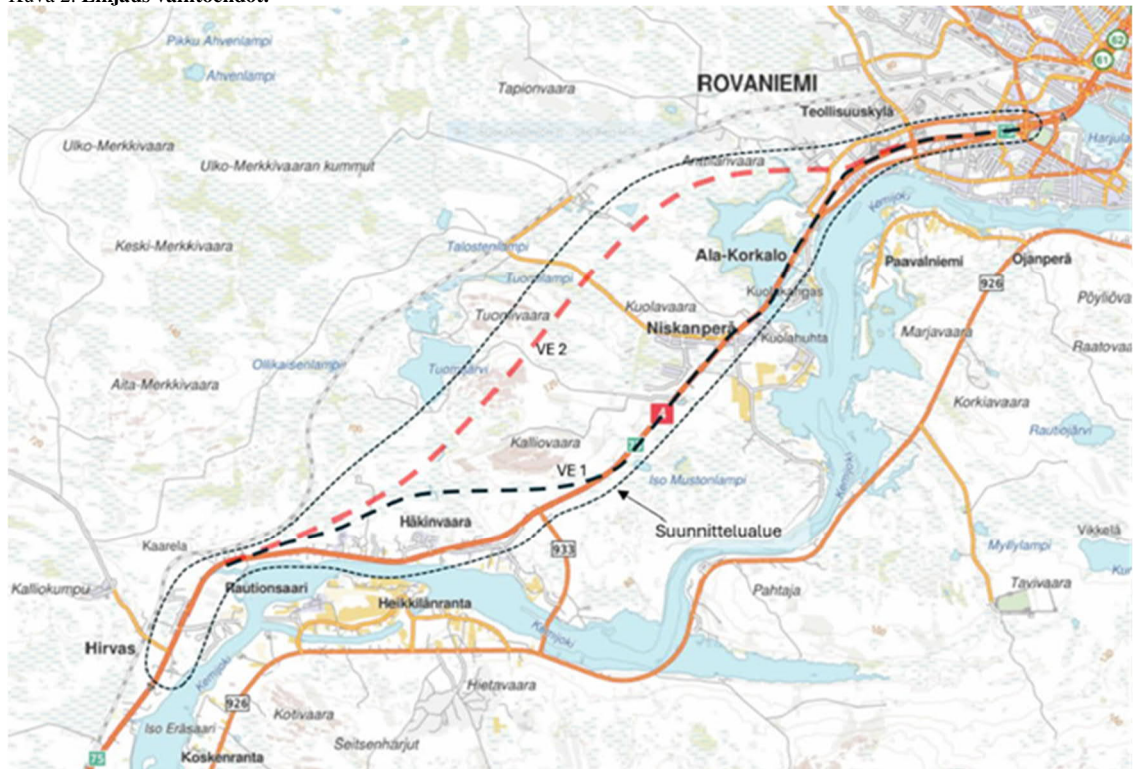
Yleiskaava tulee voimaan, kun mahdolliset valitukset on ratkaistu ja kaupunginvaltuuston hyväksymispäätös on kuulutettu.

2.2 Kaavan keskeinen sisältö ja tavoitteet

Kaavamuutos perustuu Väyläviraston laajempaan valtatie 4:n parantamishankkeeseen välillä Hirvas Vikajärvi. Yleiskaavaa muutetaan tarvittavilta osin vastaamaan laadittavana olevaa valtatie yleissuunnitelmaa.

Hankkeen tavoitteena on parantaa liikenteen sujuvuutta, turvallisuutta ja kuljetusten taloudellista kannattavuutta sekä vähentää valtatieliikenteen maankäytölle aiheuttamia haittoja.

Kuva 2. Linjaus vaihtoehdot.



Yleissuunnittelun tavoitteena on määrittää vaihtoehdotarkastelujen ja vaikutusarviointien kautta valtatielle paras kehittämissuunnitelma, joka viimeistellään yleissuunnitelmaksi.

Hankkeen suunnittelualue alkaa Ahmakuusikontien (mt 19728) liittymän eteläpuolelta ja päättyy Oijustien eritasoliittymän kohdalle. Suunnittelun alkuvai-

heessa vaihtoehtoja valtatie kehittämisiksi on kaksi. Molemmissa vaihtoehtoissa suunnittelualueen alkuosassa tehdään liittymäjärjestelyjä Kaarelaan saakka. Siitä eteenpäin valtatie parannetaan uuteen maastokäytävään Hirvaan kylä ohittaen. Kylän kohdalla valtatielle rakennetaan ohituskaistapari. Vaihtoehdossa 1 uusi valtatielinjaus yhdistetään takaisin nykyiseen valtatiehen Valajaskoskentie (mt 933) liittymän jälkeen ennen valtatie kanssa risteävää voimalinjaa, josta Isoaavantiin liittymään asti valtatielle tehdään liittymäjärjestelyjä. Niistä merkittävimpänä tutkitaan eritasoliittymän toteuttamista Niskanperään. Vaihtoehdossa 2 uusi valtatielinjaus sijoittuu Kalliovaaran ja Tuomivaaran väliseen maastoon ja yhdistetään takaisin nykyiseen valtatiehen Alakorkalossa ennen Isoaavantiin liittymää. Uudelle tielinjaukselle tutkitaan liittymä- ja risteämisyjärjestelyjä, joista merkittävin on Kuolajoen eritasoliittymä.

Molemmissa vaihtoehtoissa Isoaavantiin liittymä muutetaan eritasoliittymäksi ja siitä Oijustien eritasoliittymään valtatie levennetään nelikaistaiseksi ja varustetaan keskikaiteella. Molempiin vaihtoehtoihin sisältyy tarvittavat meluesteet sekä jalankulku- ja pyöräilyjärjestelyt.

Vaihtoehto 2 valittiin yleissuunnitelman kehitettäväksi vaihtoehdoksi.

Laki liikennejärjestelmästä ja maanteistä (§17) edellyttää, että yleissuunnitelmaa tai tiesuunnitelmaa ei saa hyväksyä vastoin maakuntakaavaa tai oikeusvaikutteista yleiskaavaa. Alakorkalon osayleiskaavassa ei ole kaikilta osin varauduttu valtatie siirtoon uuteen maastokäytävään, joten osayleiskaavan muutosta tulee ryhtyä tutkimaan yleissuunnitelmassa esitetyn ratkaisun mukaisesti.

Alakorkalon osayleiskaavamuutos on ohjeena laadittaessa ja muutettaessa asemakaavaa (MRL 42).

Kaavaa muutetaan kuitenkin ainoastaan tarvittavilta osin alueen uusien liikennejärjestelyjen vaatimalla tavalla, eikä oteta kantaa muuhun maankäyttöön alueella, vaan näiltä osin tilanne säilyy pääosin voimassa olevan kaavan mukaisena.

Kaava on vireillä kaupungin aloitteesta. Kaavoituksesta ei aiheudu kuluja alueen maanomistajille.

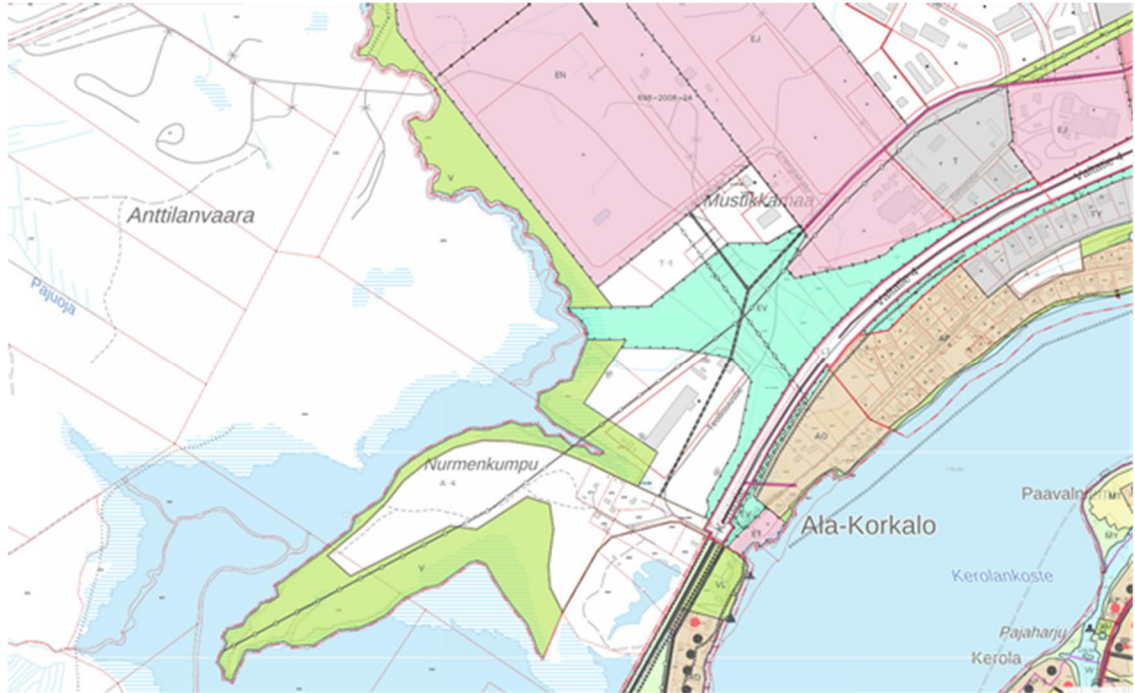
2.3 Toteuttaminen

Kaavanprosessin käsittelystä ja hyväksymismenettelyistä vastaa Rovaniemen kaupunki. Kaavan toteuttamisesta valtatie osalta vastaa Väylävirasto ja Rovaniemen kaupunki sekä alueen maanomistajat omilla alueillaan. Alue on liitettävissä kunnalliseen vesijohto- ja viemäriverkostoon. Sähköhuollosta alueella vastaa Neve Oy.

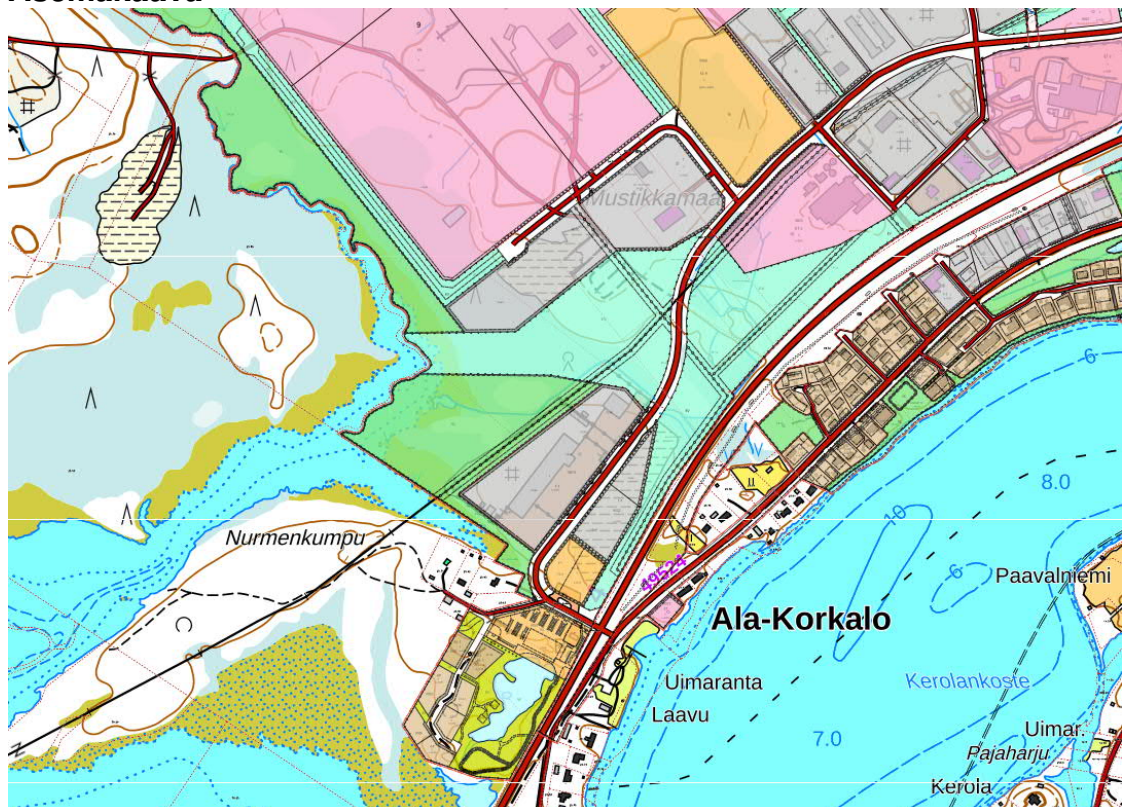
3 LÄHTÖKOHDAT

3.1 Selvitys suunnittelualueen oloista

Maankäytön osalta Alakorkalon alueella on voimassa kaupunginvaltuuston 24.1.2011 hyväksymä osayleiskaava.



Asemakaava



Alueella on voimassa kaupunginvaltuuston 24.3.2014 hyväksymä Alakorkalon asemakaava.

Alueelle on muodostunut vuosikymmenten saatossa erilaisia toimintoja, niin teollisuuden, yhdyskuntateknisen huollon, kuin virkistyskäytön ja asumisenkin osalle. Suunnittelualueen Kemijoen puoleinen ranta-alue on muodostunut asumiseen ja virkistyskäyttöön. Alueelle on sijoittunut myös uimaranta-alue matonpesu- ja veneenlaskupaikkoineen.

Valtatie 4 luoteispuolella on ABC-polttoainejakelupiste (ns. kylmäasema). Alueella on voimassa oleva asemakaava ja se mahdollistaa liiketoimintojen sijoittamisen alueelle tulevaisuudessa. ABC-alueen koillispuolella on Kristo Invest Oy:n omistama maa-alue.

ABC-alueen takana on Nurmenkummun kaavoittamaton alue. Alueella on jonkin verran pysyvän asumisen piirissä olevia omakotitaloja. Muu osa Nurmenkummun alueesta on luonnontilaisena, jota halkoo Valjaskosken voimalaitoksen suunnalta tuleva voimalinja. Alue rajoittuu luoteessa Kuolajoen vesistöalueeseen.

Kaava-alueella Teollisuustien varrella sijaitsevat postin ja UKK-Express Oy:n terminaalit, Neven jätevedenpuhdistamo sekä asfalttikallion ja Alltime Oy:n alueet.

Suunnittelualue sijoittuu osin tulvavahka-alueelle Kuolajoen alueella.

MAANOMISTUS

Maanomistuskartta suunnittelualueelta. Vaaleanpunaisella olevat alueet ovat sekä kaupungin omistuksessa että hallinnassa. Valkoiset alueet ovat muun kuin Rovaniemen kaupungin omistuksessa.



Kaupungin maaomaisuus.

3.2 Luonnonympäristö

Maisemakuva

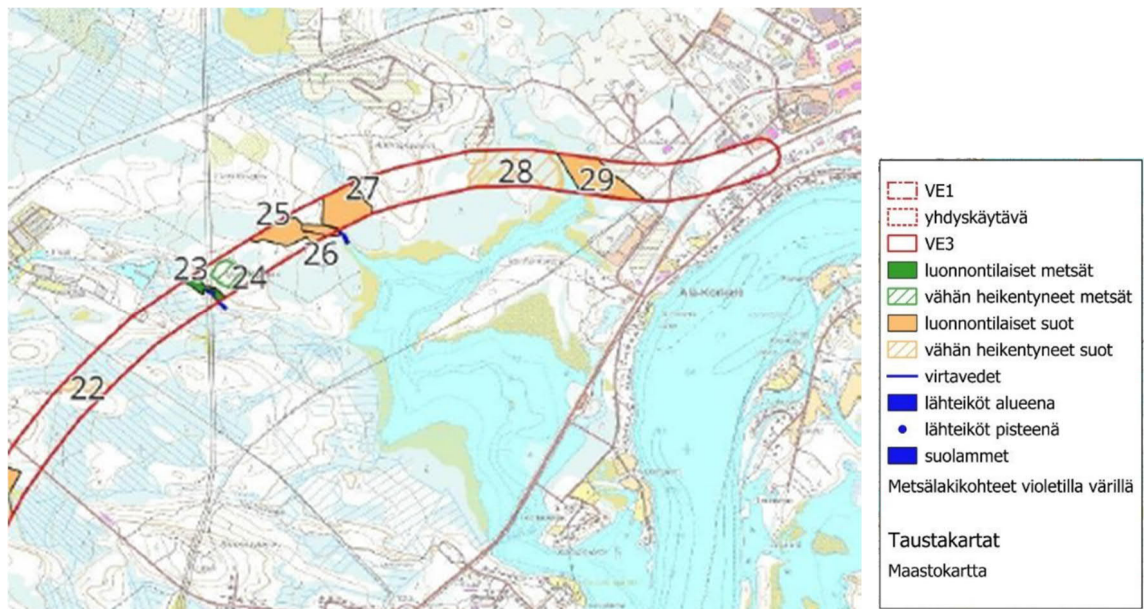
Rovaniemen maisemarakenteen perustan muodostavat vaaraselänteet ja niiden väliset jokilaaksot. Selänteiden lakialueet ovat korkeimmillaan kaupungin pohjoispuolella, josta maasto madaltuu etelään päin mentäessä.

Suunnittelualue sijoittuu Alakorkaloon, jolta avautuu laajat näkymät, niin Korkalovaaran kuin Ounasvaaran suuntaan. Maisemakuvaa alueella hallitsee Korkalovaaran päällä sijaitseva malliltaan kotaa muistuttava vesitorni ja Eteläkeskuksen alueella oleva Suosiolan voimalaitos piippuineen sekä valtatie 4.

Myös Kuolajoen ja Kemijoen vesistöt ovat merkittävä maisemallinen tekijä alueella. Rakennettu ympäristö alueella on toteutunut varsin matalana. Pinnanmuodoiltaan alue on suhteellisen tasaista ja alavaa. Maaperä alueella vaihtelee ja on kasvustoltaan monimuotoista. Nurmenkummun alueen eteläpuolen ranta-alue on osin kosteikkoaluetta.

3.2.1 Luonnonympäristön yleiskuvaus

Selvitysalueen huomionarvoiset kohteet on esitetty kartalla kuvassa ja taulukossa. Kohteet on numeroitu taulukossa siten, että ne ovat yhdistettävissä taulukkoa edeltävään karttakuvaan. Luontotyyppien uhanalaisuuden arviointi on toteutettu eritellysti koko Suomelle ja Etelä-Suomelle erikseen. Selvitysalue kuuluu pääosin Etelä-Suomen uhanalaisuusluokitteluun. Tästä syystä taulukossa mainitaan luontotyypeille kaksi uhanalaisuusluokkaa: valtakunnallinen ja Etelä-Suomen luokittelun mukainen.



Maastossa huomionarvoisiksi arvetut kohteet

Taulukko 1. Selvitysalueen puskurivyöhykkeelle (100 m+ 100 m) sijoittuvat huomionarvoiset kohteet. LC=elinvoimainen (lajit /luontotyyppi, säilyvä), NT= silmäläpikäytävä, VU=vaarantunut, EN= erittäin uhanalainen, CR=äärimmäisen uhanalainen.

Nr o	Paikka	Luontotyyppi ja uhanalaisuusluokka koko Suomi/Etelä-Suomi	Kuvaus	Luonnontilaisuus	Edustavuus
29	Mustikkamaa w suo	Luhtanevat DD	Matalaa koivua, kitukasvuista mäntyä ja kuusia. Luhtanevaa. Kuollutta pystypuuta runsaasti.	Luonnontilainen	Hyvä

Luonnonsuojelulain suojeltuja luontotyypppejä ei kaava-alueella havaittu.

Vesistöt ja vesitalous

Kaava-alueen kaakkoispuolella virtaa Kemijoki ja lounaassa Kuolajoki. Vesistöt yhtyvät toisiinsa lounaassa noin reilun kilometrin päässä Nurmenkummun alueesta.

Suunnittelualueiden pinta- ja hulevedet johdetaan ojitusjärjestelmien kautta alueen vesistöön. Muu alueen vesihuolto tapahtuu alueelle rakennettua verkostoa pitkin. Verkoston toimintaa tehostetaan pumpuilla. Jätevedet alueelta ohjataan Neven jätevedenpuhdistamolle. Biologisen vaiheen muodostaa aktiivilietekäsittely ja fosforin osalta kemiallinen prosessi. Puhdistettu vesi johdetaan hiekkasuodattimien kautta Kemijokeen ja kiinteä aines kompostointilaitokselle.

3.2.2 Muinaisjäännökset

Kaavamuutosalueella sijaitsee yksi tunnettu kiinteämuinaisjäännös, Rovaniemi Toivola (Mustikkamaa) 699010320.

Ala-Korkalon koillispuolella oleva Mustikka-maa on vanhaa, soiden ympäröimää metsä-maata, jonne tehdyiltä peltoraiviolta löytyi vähäisen muinaisasutuksen viitteitä. Alueen maaperä on kivikkoista hiekkamaata.

Tarkastuksessa kohteelta ei havaittu viitteitä kivikautisesta asuinpaikasta. Näitä ei ollut löytynyt myöskään kohteen aiemmassa tarkastuksessa (Kotivuori 2010, ei tarkastusraporttia). Muinaisjäännösrekisteriin merkityn sijaintipisteen paikka ei ole maaperältään kovin soveltuvaa kivikautiseksi asuinpaikaksi. Todennäköisesti alkuperäinen löytöpaikka sijaitsee lähistöllä, joko merkitystä pisteestä noin 100 metriä kaakkoon sijaitsevilla vielä 1950-luvulla käytössä olleilla pelloilla tai pisteestä noin 100 metriä luoteeseen sijaitsevilla 1950-luvun jälkeen raivatulla peltoalueella, joka tänä päivän on maa-ainesten varastointialuetta.

Tarkastuksen yhteydessä merkkejä kivikautisesta asutuksesta pyrittiin hakemaan myös kohdepisteen lähiympäristöstä. Kohteesta noin 100–150 metriä lounaaseen havaittiin länsilounaaseen avautuva hiekkainen terassi, joka topografian ja maaperän osalta on potentiaalista kivikautista asuinpaikka-alueita. Alueelle tehdyistä kolmesta koepistosta ei kuitenkaan havaittu viitteitä esihistoriallisesta toiminnasta.



Kohteen (Toivola [Mustikkamaa]) sijainti maastokartalla (punainen piste). Kohteen lounaispuolella sijaitsevalle moreeniterassille tehdyt koepistot merkitty oransseilla pisteillä.

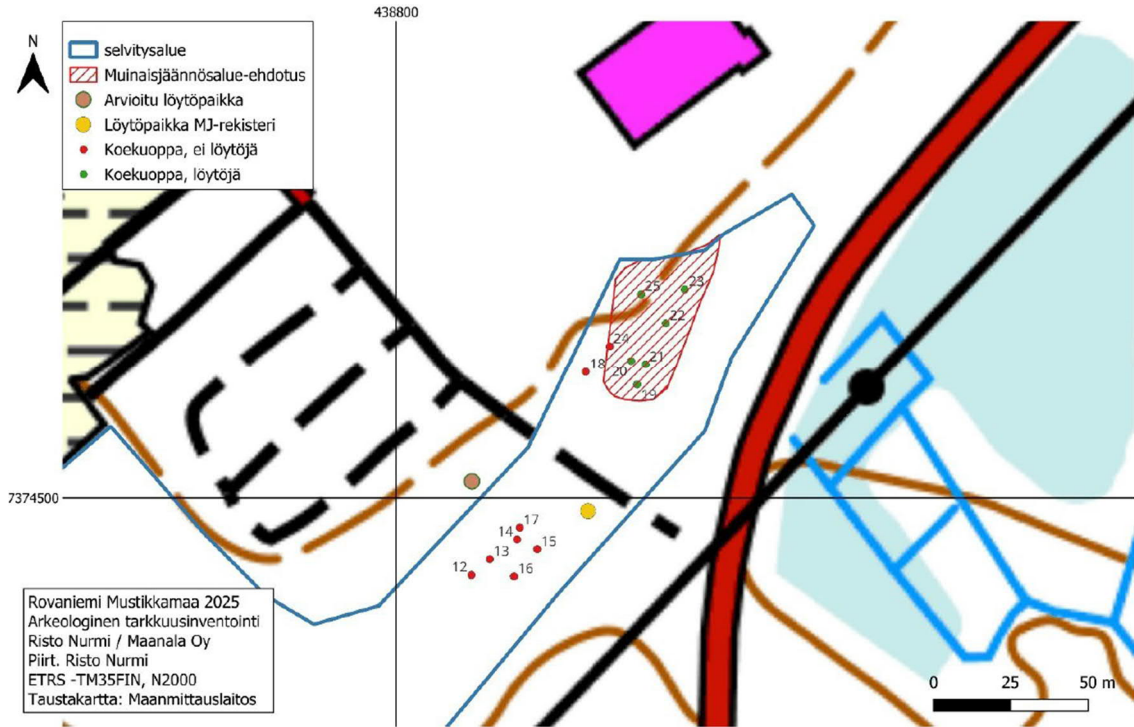
Alueelle tehtiin arkeologinen tarkkuusinventointi vuonna 2025.

Tarkkuusinventoinnin tulosten perusteella voidaan sanoa, että arkeologisesti merkittäviä ja muinaismuistolain (295/1963) piiriin ulottuvia säilyneitä kulttuurikerroksia on säilynyt noin 60 m x 30 m kokoisella koillis-lounaissuuntaisella vyöhykkeellä Tutkimusalueen koillispäässä Teollisuusalueen tontin ja Teollisuustien välisellä kaakkoon laskevalla sorarinteellä. Rinteen kaakkoisreuna rajautuu soiseen rämeeseen. Edellä selostettujen tulosten perusteella asuinpaikka-alueen säilynyt osa voitiin rajata noin 10 metrin tarkkuudella (ks. Kuva 12). Rajaus määritettiin koekuoppahavaintojen ja topografisten elementtien perusteella. Ehdotettu muinaisjäännösalueen rajaus merkittiin maastoon punaisella merkkausnauhalla.

Tutkimusalueen koillisosassa säilyneen kivikautisesta asuinpaikasta kertovat jäänteet ovat selkeät mutta hyvin vähäiset. Kyseessä on todennäköisesti alkuperäisen asuinpaikkakohteen reuna-alue. Asuinpaikan keskus on todennäköisesti sijainnut hieman ylempänä rinteessä vuoden 1960 löytöpaikan ympäristössä. Tosin on syytä huomata, että vuoden 1960 tarkastusraportissakin mainitaan, että kvartsi-is-koksia tavattiin muokatussa peltokerroksessa vain muutamia (Sarkamo 1960).

Muinaisjäännösrekisteriin merkitty kohteen koordinaattipiste on hieman virheellinen. Todellinen vuoden 1960 löytöpaikan mukainen koordinaattipiste tulisi sijaita noin 40 metriä länsiluoteeseen nykyisestä rekisteripisteestä hieman ylempänä rinteen reunalla (ks. Kuva 12). Tämä alkuperäinen löytöpaikka on kuitenkin kokonaan tai lähes kokonaan tuhoutunut. Säilyneen osan muinaisjäännösalueen rajausehdotus on esitetty kuvassa 12.

Ajoittavia löytöjä kohteelta ei tehty. Kohde sijaitsee noin 75–78 metriä merenpinnan yläpuolella, joten rannansiirtymisajoituksen perusteella se ajoittuu mesoliittisen ja neoliittisen kivikauden taitteeseen, noin 5000 vuotta ennen ajanlaskun alkua. Tutkimuksissa tehdyt arkeologiset löydöt samoin kuin vuonna 1960 rekisteröidyt esinelöydöt tukevat tätä ajoitusta.



Muinaisjäännösalueen rajausehdotus

3.2.3 Uhanalainen ja alueellisesti merkittävä lajisto

Ennen luontoselvitysten maastokäyntejä tilattiin tiedot uhanalaisista ja rauhoitettua lajeista Suomen Lajitietokeskuksesta (aineistopyyntö 6.5.2024). Suomen Lajitietokeskuksen aineistoissa oli tietoja Tuomivaaran itäpuolella rauhoitetusta direktiivilajista, lapinleunikistä, tutkitulla selvitysalueella ja alueella tehtiin myös lisähavaintoja lajista. Lapinleinikkiä havaittiin selvitysalueella lisäksi pieni kasvusto Kalliovaaran länsipuolella tihkupinnalla sekä useita eri kokoisia kasvustoja Eteläkankaan eteläpuoleisella korpisella suoalueella. Yksi havainto tehtiin alueellisesti uhanalaisesta, rauhoitetusta keltakurjenmiekasta Päivillisenojan läheisyydestä, mutta ei ole varmaa onko kasvusto luontainen vai istutettu. Lähellä sijaitti rakennuksia, joita ei näy maastokartalla.

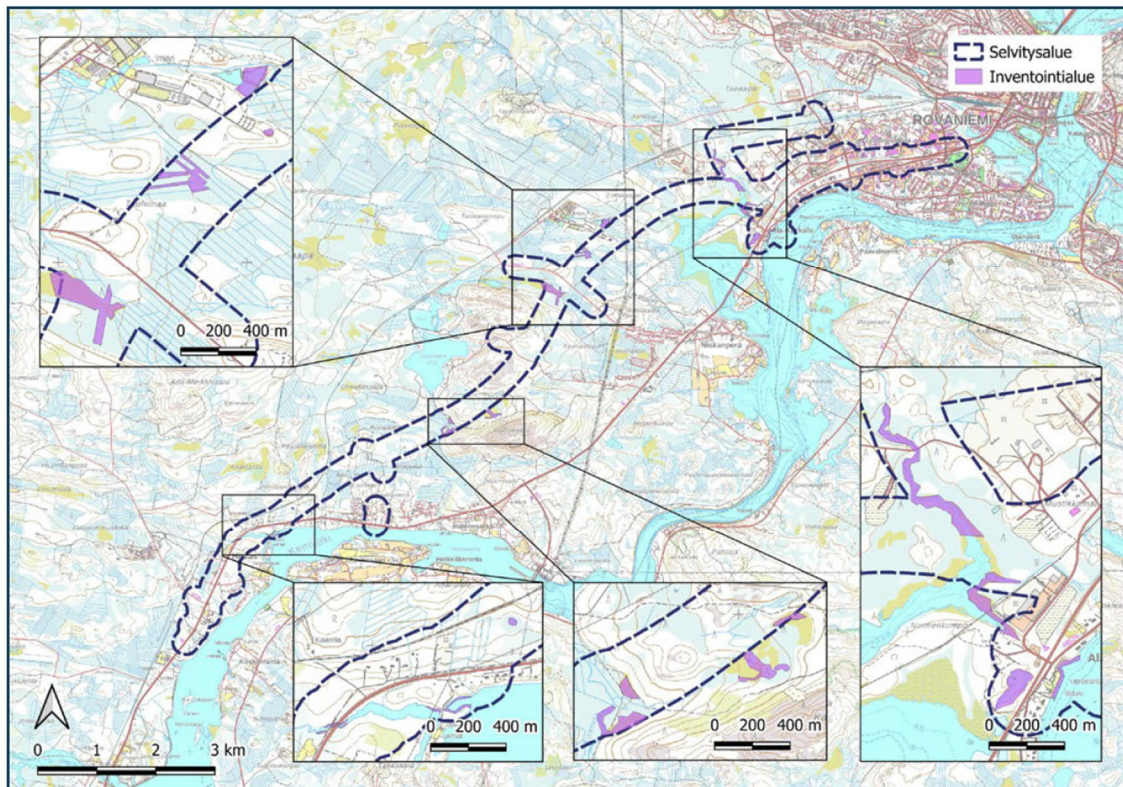
Uhanalaisten ja rauhoitettujen lajien kasvustoja ei kuitenkaan nyt kyseessä olevalla kaava-alueella ole todettu.

Eläimistö ja EU:n luontodirektiivin liitteen IV (a) lajisto

Kaava-alueen eläimistö koostuu todennäköisimmin Metsä-Lapin metsätaloustalvaisille alueille ja havumetsäympäristölle tavanomaisesta ja alueellisesti yleisestä nisäkäslajistosta.

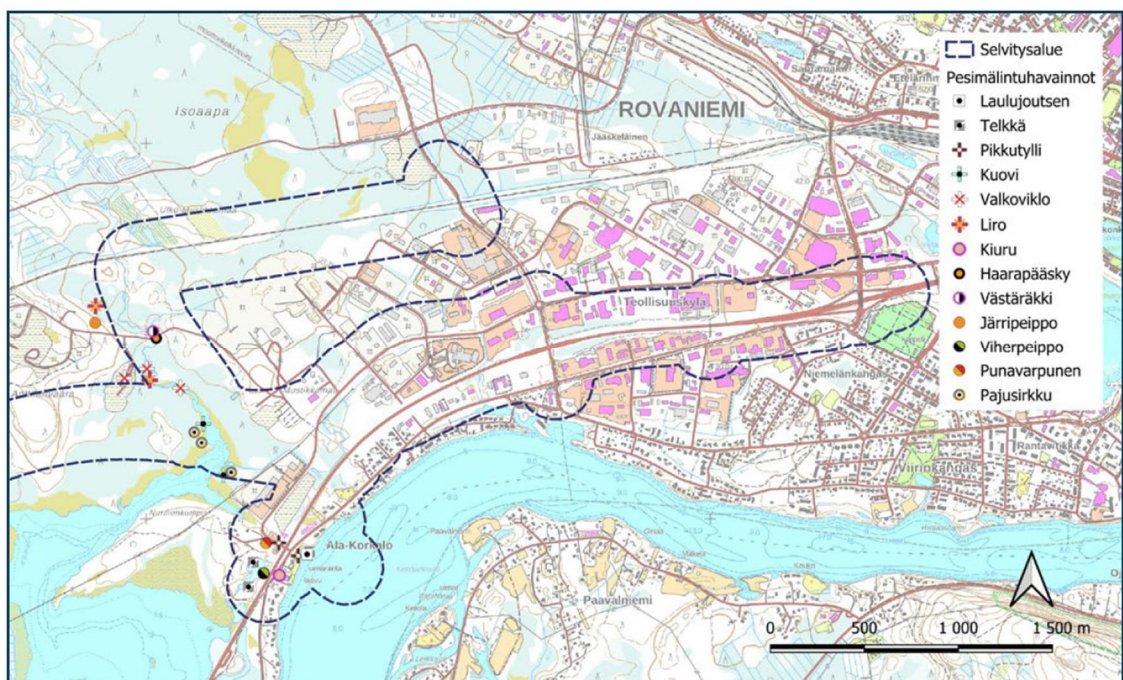
EU:n luontodirektiivin liitteen IV a lajiston osalta kaavamuutosalue on havupuuvaltaista rinnemetsää, eikä sillä esiinny viitasammakon tai saukon potentiaalista elinympäristöä. Alueelle laadittiin viitasammakkoselvitys 2025. Hirvasojan alue oli yksi inventointikohteista.

Inventointien aikana selvitysalueelta ei löydetty lainkaan viitasammakoiden lisääntymispaikkoja. Myöskään mätimunia ei havaittu.



Viitasammakkoselvityksen inventointialueet

Hirvas-Alakorkalo välille laadittiin myös pesimälinnustoselvitys (2025).



Hirvas-Alakorkalon pesimälinnusto saatiin selvitettyä varsin kattavasti sovelletun kartoituslaskennan avulla. Selvitysalueella ja sen välittömässä lähiympäristössä havaittiin yhteensä 58 eri lajin reviiiri (taulukko 2), joista valtaosa on hyvin tavallisia pesimälajeja. Lajistoon lukeutuu 24 huomionarvoista lajia, joista kaksi on EU:n lintudirektiivin I-liitteen lajeja, kymmenen Suomen erityisvastuulajia, 12

valtakunnallisessa uhanalaisuusluettelossa silmälläpidettäviä, neljä vaarantuneita ja kolme erittäin uhanalaisia lajeja.

Selvitysalueella pesivät huomionarvoiset lajit ovat pääosin tavanomaisia. Alueelta voidaan kuitenkin tulkita yksi linnustollisesti arvokas alue, joka sijaitsee Anttilanvaaran lounaispuolella olevalla kosteikolla. Alueen pesimälintuina olivat muun muassa liro, mustaviklo, pensastasku ja pajusirkku. Alue suositetaan huomioitavan hankesuunnittelussa alueellisen ELY-keskuksen ohjeiden mukaisesti. Tämän selvityksen perusteella muita erityisiä maankäyttösuosituksia ei voida antaa.

3.3 Rakennettu ympäristö

Väestön rakenne ja kehitys kaava-alueella

Nyt suunnittelun kohteena olevalla alueella ei ole asukkaita. Alue käsittää eri yhdyskuntarakenteen toimintaelementtejä lähinnä yhdyskuntateknisen huollon ja teollisuuden toiminnan osalta.

Yhdyskuntarakenne

Alueen yhdyskuntarakenne on toteutunut lähinnä kaavoitettujen alueiden osalta. Alue on keskittynyt lähinnä teollisuus- ja yhdyskuntahuollon alueeksi.

Kaupunkikuva

Suunnittelualueen lähiympäristö valtatie 4 ja Kemijoen välisellä ranta-alueella edustaa alueelle tyypillisesti muodostunutta pientalomaista matalaa rakennuskantaa. Varsinainen suunnittelualue pois lukien alueen koillisosa on suurimaksi osaksi luonnontilaista aluetta. Kaupunkikuvaa alueella hallitsee valtatie 4 sekä alueen vesistöt.



3.3.1 Liikenne

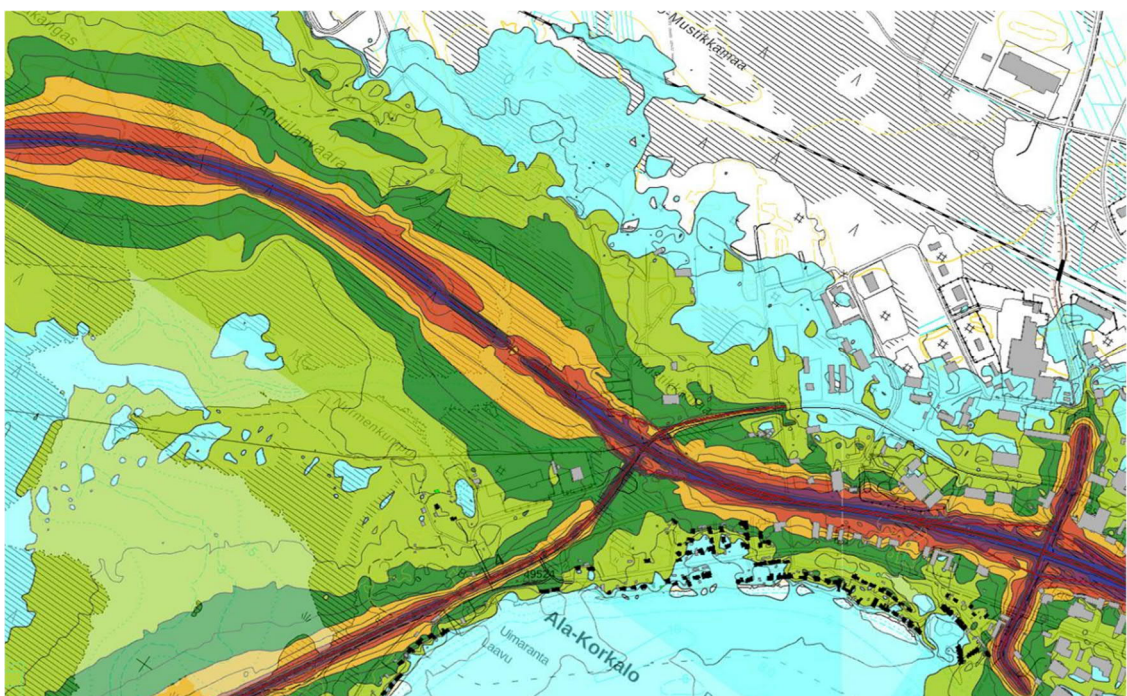
Valtatie 4 siirtyy uuteen maastokäytävään Kuolajoen eritasoliittymän kohdalta ja vanha valtatie etelän suuntaan jää ns. seututieksi. Valtatien parantamishanke aiheuttaa joitain muutoksia alueen yksityisteiden liittymiseen valtatiehen. Suoria liittymiä valtatiehen pyritään vähentämään ja kokoamaan niitä uusien yhdysteiden kautta laajemmalta alueelta.

3.3.2 Liikennemelu

Liikennemelua arvioidaan desibeleinä (dB) A-taajuuspainotetun keskiäänitason (LAeq) perusteella. A-painotus huomioi ihmisen kuuloaistin erilaisen herkkyyden eri korkuisille äänille. Keskiäänitaso tarkoittaa pitkän ajan keskiarvoa eli ekvivalenttitasoa.

Melusta aiheutuvan haitan arvioinnin lähtökohtana ovat Valtioneuvoston päätöksen melutason ohjearvoista (nro 993 29.10.1992) mukaiset melutason ohjearvot. Ohjearvot on annettu erikseen päiväajalle (klo 7–22) ja yöajalle (klo 22–7) sekä ulko- että sisätiloihin. Ulkotilojen ohjearvot on esitetty seuraavassa taulukossa (Taulukko).

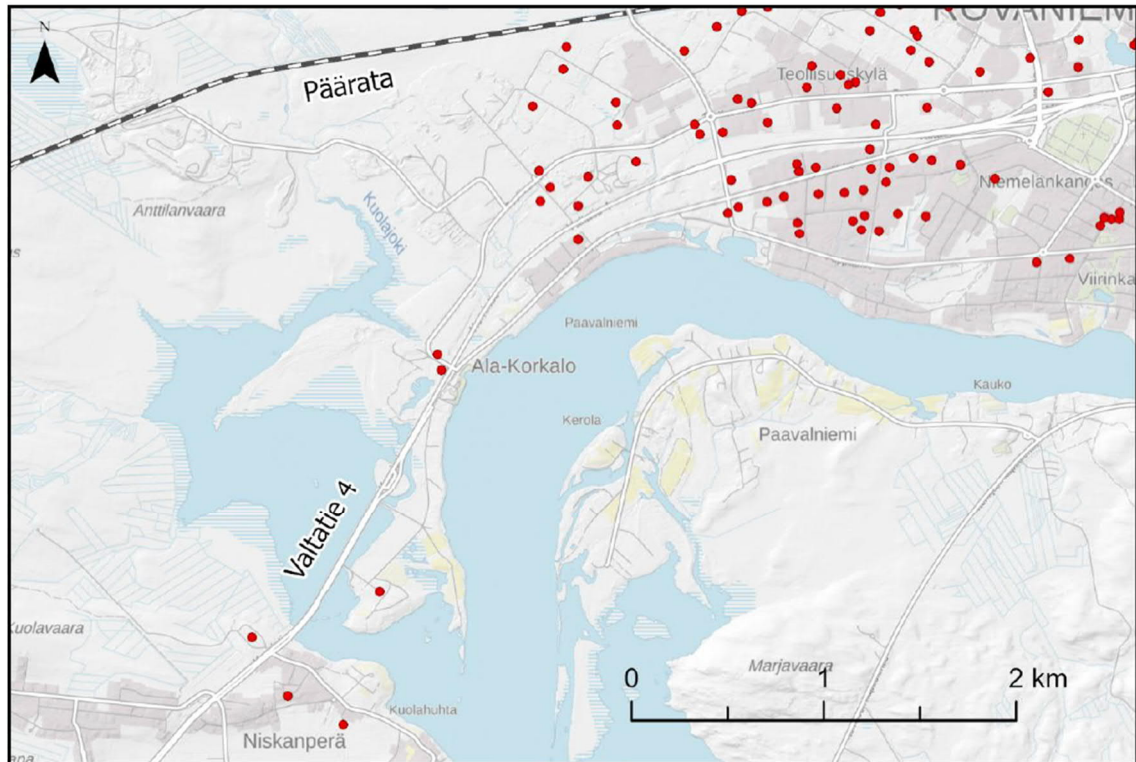
Ohjearvot ulkona	Päivällä (klo 7-22)	Yöllä (klo 22-7)
Asumiseen käytettävät alueet, virkistysalueet ja loma-asumiseen käytettävät alueet taajamissa ja niiden välittömässä läheisyydessä sekä hoitolaitoksia palvelevat alueet	55 dB	50 dB
Oppilaitoksia palvelevat alueet	55 dB	-
Uudet asumiseen käytettävät alueet	55 dB	45 dB
Loma-asumiseen käytettävät alueet, leirintäalueet ja virkistysalueet taajamien ulkopuolella sekä luonnonsuojelualueet	45 dB	40 dB *)



Ennuste suunnitelmaratkaisulla tieliikenne päivä

3.3.3 Pilaantuneet maat

Pilaantuneiden maa-alueiden selvittämisessä käytettiin lähtötietona maaperän tilan tietojärjestelmän (MATTI) merkintöjä (SYKE 2024a). Maaperän tilan tietojärjestelmä on ympäristöhallinnon ylläpitämä tietokanta, johon kootaan tietoja maaperän tunnetusta tai mahdollisesta pilaantuneisuudesta. Tietokannassa kohteet on sijoitettu pistetietoina kiinteistöille, joilla on käytetty haitallisia aineita, tai joiden maaperän tiedetään olevan pilaantunut.



Maaperän tilan tietojärjestelmän kohteet valtatie 4 nykytilassa (MML 2024, SYKE 2024a).

Yleiskaavamuutosalueella sijaitsee kuusi ympäristöhallinnon valtakunnalliseen Maaperän tilan tietojärjestelmään (MATTI-järjestelmä) merkittyä maaperäkohdetta: Teollisuustien ja kunnallistekniikan rakentaminen, Rovaniemen kaupungin jätevedenpuhdistamo, Asfalttikallio Oy:n asfalttiasema, Alltime Oy:n varikko, Rudus Oy:n betonitehdas sekä Neste Truck polttonesteiden jakeluasema Nurmekummuntie 2.

3.3.4 Tulva-alueet

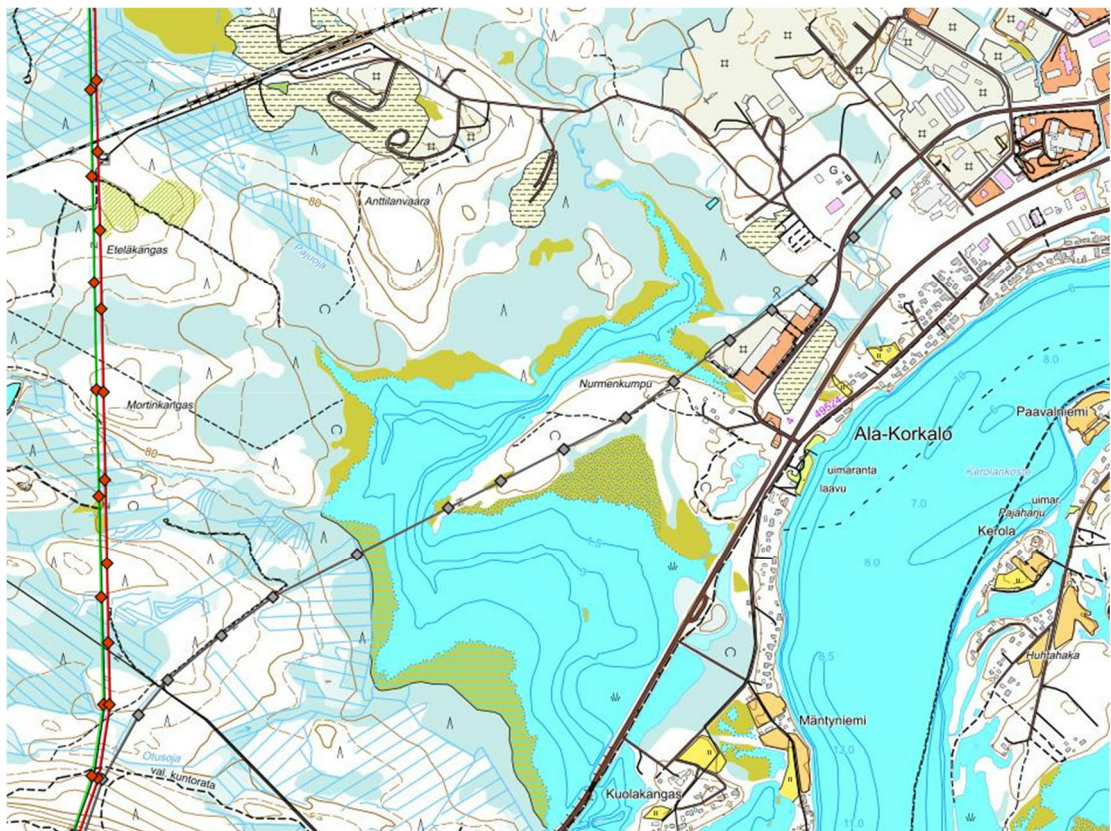
Valtatien linjaus on tulvariskialueella Hirvasojan ja Kuolajoen kohdalla. Kemi-joen padot vaikuttavat veden pinnankorkeuksiin. Harvinaisen tulvan aikaan, jolla on 1 % vuotuinen todennäköisyys, vedenpinta nousee erityisesti Kuolajoen kohdalla laajalta alueelta, myös Kuolajoen eritasoliittymän alueelle. Hirvasojan kohdalla tulva-alue on suppeampi, mutta vedenpinnan nousu on suurempi. Siltojen mitoituksessa, kuten sillan kannen korkeudessa sekä rannan rakenteissa, on

huomioitu tulvat ja ne tulee huomioida myös tarkemmassa suunnittelussa. Tulvariskin osalta on myös huomioitava ilmastonmuutoksen vaikutukset sademääriin ja tulviin.

3.3.5 Tekninen huolto

Alueen vesihuollosta vastaa Napapiirin Energia ja Vesi Oy. Kunnan alueella vesihuoltolaitosten toiminta-alueiden tulee kattaa alueet, joilla kiinteistöjen liittämisen vesihuoltolaitoksen vesijohtoon tai jätevesiviemäriin on tarpeen toteutuneen tai suunnitellun yhdyskuntakehityksen vuoksi.

Sähkönjakeluverkosto alueella on valmiina ja sähkönjakelusta vastaa Rovaniemen Verkko Oy. Alue on keskitetyn jätehuollon piirissä.



Alueella sijaitseva Rovaniemen Verkko Oy:n 110 kV voimajohto Valajaskoski-Viirinkangas

3.4 Suunnittelutilanne

3.4.1 Valtakunnalliset alueidenkäyttötavoitteet

Alakorkalon osayleiskaavamuutosta koskevista valtioneuvoston päätöksen 14.12.2017 mukaisista valtakunnallisista alueidenkäyttötavoitteista konkretisoi-tuu kohdat:

3.1, toimivat yhdyskunnat ja kestävä liikkuminen.

- Edistetään palvelujen, työpaikkojen ja vapaa-ajan alueiden hyvää saavu-ttavuutta eri väestöryhmien kannalta. Edistetään kävelyä, pyöräilyä ja joukkoliikennettä sekä viestintä-, liikkumis- ja kuljetuspalveluiden kehittä-mistä.

3.2, tehokas liikennejärjestelmä.

- Edistetään valtakunnallisen liikennejärjestelmän toimivuutta ja taloudelli-suutta kehittämällä ensisijaisesti olemassa olevia liikenneyhteyksiä ja verkostoja sekä varmistamalla edellytykset eri liikennemuotojen ja -palve-lujen yhteiskäyttöön perustuville matka- ja kuljetusketjuille sekä tavara- ja henkilöliikenteen solmukohtien toimivuudelle.
- Turvataan kansainvälisesti ja valtakunnallisesti merkittävien liikenne- ja viestintäyhteyksien jatkuvuus ja kehittämismahdollisuudet.

3.3, terveellinen ja turvallinen elinympäristö.

- Varaudutaan sään ääri-ilmiöihin ja tulviin sekä ilmastonmuutoksen vaiku-tuksiin. Uusi rakentaminen sijoitetaan tulvavaara-alueiden ulkopuolelle tai tulvariskien hallinta varmistetaan muutoin.
- Ehkäistään melusta, tärinästä, ja huonosta ilmanlaadusta aiheutuvia ymp-äristö- ja terveyshaittoja.
- Haitallisia terveysvaikutuksia tai onnettomuusriskejä aiheuttavien toimin-tojen ja vaikutuksille herkkien toimintojen välille jätetään riittävän suuri etäisyys, tai riskit hallitaan muulla tavoin.
- Otetaan huomioon yhteiskunnan kokonaisturvallisuuden tarpeet, erityi-sesti maanpuolustuksen tarpeet ja turvataan niille riittävät alueelliset ke-hittämisedellytykset ja toimintamahdollisuudet.

3.4, elinvoimainen luonto- ja kulttuuriympäristö sekä luonnonvarat.

- Huolehditaan valtakunnallisesti arvokkaiden kulttuuriympäristöjen ja luon-nonperinnön arvojen turvaamisesta.
- Edistetään luonnon monimuotoisuuden kannalta arvokkaiden alueiden ja ekologisten yhteyksien säilymistä.
- Huolehditaan virkistyskäyttöön soveltuvien alueiden riittävydestä sekä viheralueverkoston jatkuvuudesta.

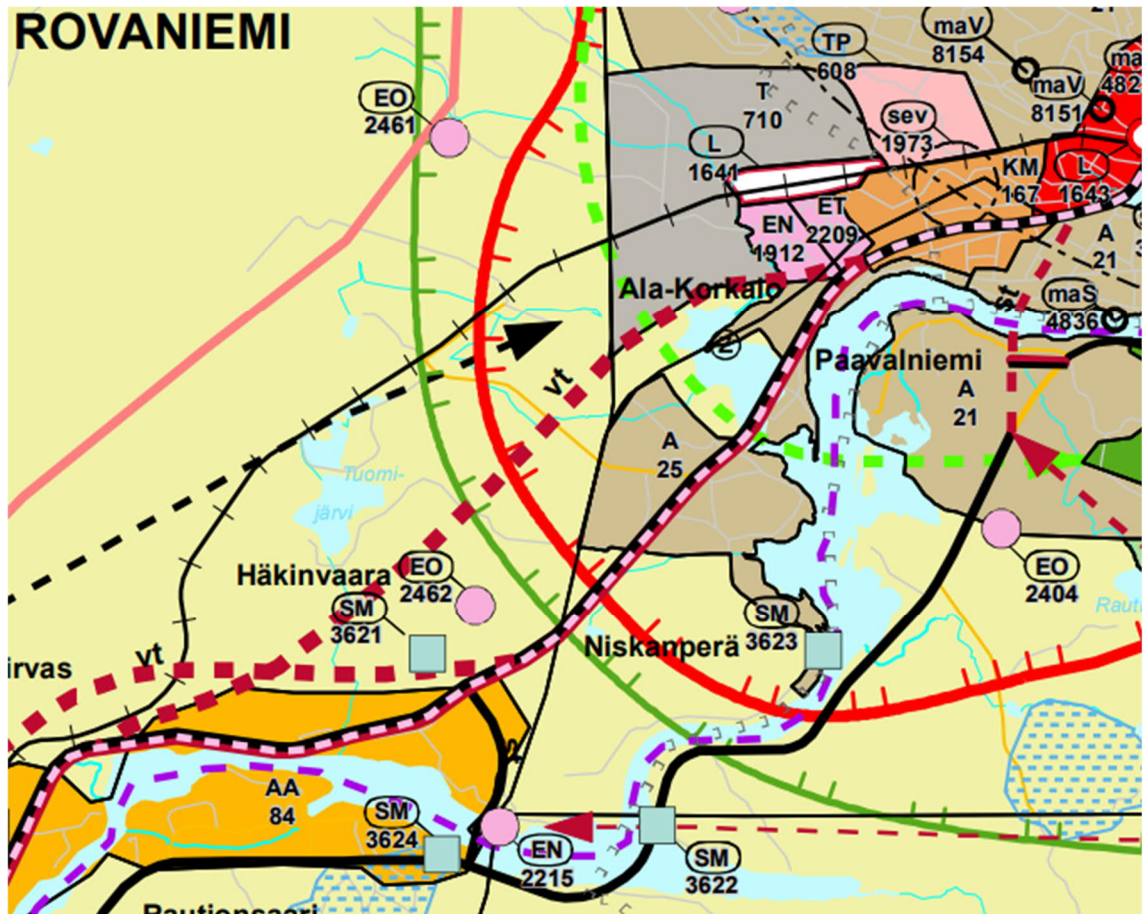
3.4.2 Muutosaluetta koskevat suunnitelmat, päätökset ja selvitykset

Maakuntakaava

Rovaniemen ja Itä-Lapin maakuntakaava

Lapin liiton hallitus hyväksyi 25.4.2022 kokouksessa Rovaniemen ja Itä-Lapin maakunta-kaavaehdotuksen ja päätti esittää Lapin liiton valtuustolle maakuntakaavan hyväksymistä. Lapin liiton valtuusto hyväksyi kaavan 16.5.2022. Lapin liiton hallitus määräsi 29.8.2022 kokouksessa Rovaniemen ja Itä-Lapin maakuntakaavan tulemaan voimaan. Kaava kuulutettiin voimaan 21.9.2022.

Pohjois-Suomen hallinto-oikeus kumosi päätöksellään 3.12.2024 maakuntavaltuuston kaavan hyväksymispäätöksen tuulivoimaloiden alueiden tv 2316 ja tv 2307, tuulivoimapotentialisen alueen tv1 2396 ja kaivosalueen EK 1914 sekä Kalliosalmen ja Kemijärven välille osoitetun ohjeellisen/vaihtoehdoisen -valtatie-linjauksen osalta. Hallinto-oikeuden päätöksestä on valitettu korkeimpaan hallinto-oikeuteen.



Kuva 1. Ote Rovaniemen ja Itä-Lapin maakuntakaavasta.

Maakuntakaavaehdotuksessa yleiskaavan muutosalue sijoittuu taajamatoimintojen alueelle (A25), teollisuus- ja varastoalueelle (T710) sekä maa- ja metsätalousvaltaiselle alueelle (M 4513). A-merkinnällä osoitetaan asumiseen ja muille taajamatoiminnoille, kuten keskustatoiminnoille, palveluille ja teollisuudelle rakentamisalueita, pääväyliä pienempiä liikenneväyläalueita, virkistys- ja puistoalueita sekä erityisalueita.

M- merkinnällä osoitetaan pääasiassa maa- ja metsätalouskäyttöön tarkoitettuja alueita, joita voidaan käyttää pääasiallista käyttötarkoitusta sanottavasti haittaamatta ja luonnetta muuttamatta myös muihin tarkoituksiin. Alue kuuluu valtakunnallisesti tai maakunnallisesti tärkeän kehittämiskäytävän kohdealueeseen (LK 8450).

VT 4 on merkittävästi parannettava tie. Kehittämiskäytävä kuuluu liikenteen kehittämiskäytävään (maakunnallisesti ja valtakunnallisesti merkittävä).

Maakuntakaava on ohjeena yleiskaavan laatimiselle ja muuttamiselle. Valtatie 4:n parantaminen ja siirtäminen uuteen maastokäytävään ja sitä kautta alueen kehittämisedellytysten turvaaminen toteuttaa maakunnan suunnittelun ja maakuntakaavan tavoitteita.

Muut päätökset:

Muutosalueella on voimassa kaupunginvaltuuston 24.1.2011 hyväksymä Alakorkalon osayleiskaava.

Alueella on voimassa kaupunginvaltuuston 24.3.2014 hyväksymä Alakorkalon asemakaava.

Rovaniemen kaupunginvaltuusto on hyväksynyt 16.4.2007 §35 rakennusjärjestyksen ja päätös on tullut lainvoimaiseksi 1.6.2007. Alueella ei ole voimassa rakennuskieltoja.

4 OSAYLEISKAAVA SUUNNITTELUN VAIHEET

4.1 Suunnittelun tarve

Kaupunki on päätöksillään käynnistänyt kaavamuutoksen.

4.2 Suunnittelun käynnistäminen ja sitä koskevat päätökset

Väylävirasto on käynnistänyt yleissuunnitelman laatimisen valtatie 4 välille Hirvas Alakorkalo. Hankkeesta vastaa Lapin ELY-keskus ja konsulttina on Sitowise Oy.

Hankkeessa laaditaan vuosien 2024-2025 aikana liikennejärjestelmästä ja maanteistä säädetyn lain mukainen yleissuunnitelma valtatielle 4 Rovaniemen Hirvaan ja Alakorkalon välille. Yleissuunnittelun tavoitteena on määrittää vaihtoehtotarkastelujen ja vaikutusarviointien kautta valtatielle paras kehittämisvaihtoehto, joka viimeistellään yleissuunnitelmaksi. Kaavamuutos laaditaan yleissuunnitelman mukaisesti.



Kaupunginhallituksen päätöksen 17.3.2025 § 56 mukaisesti Alakorkalon osayleiskaavaa ryhdytään muuttamaan ko. alueella.

4.3 Osallistuminen ja yhteistyö

4.3.1 Osalliset

Eri tahojen kuulemista ja kaavoitusprosessin toteuttamista varten on tehty osallistumis- ja arviointisuunnitelma, joka on erillisenä liitteenä. Osalliset on lueteltu em. suunnitelmassa.

4.3.2 Vireille tulo

Kaavamuutos on kuulutettu vireille 27.4.2025 kaupunginhallituksen päätöksen mukaisesti.

Kaavoituksen vireille tulosta on lähetetty tieto sekä osallistumis- ja arviointisuunnitelma Lapin ELY-keskukseen. Yleiskaavan muutoksesta on pidetty ensimmäinen viranomaisneuvottelu 16.5.2025 kaavan vireille tulon jälkeen.

4.4 Yleiskaavan tavoitteet

Alakorkalon yleiskaavan tavoitteet on esitetty koko yleiskaavan laatimisen yhteydessä.

Kaavamuutoksen tarkoituksena ja tavoitteena on mahdollistaa Valtatie 4:n parantamishankkeen yleissuunnitelman ja tiesuunnitelman hyväksyminen.

Kaavamuutos edistää valtakunnallisia alueidenkäyttötavoitteita seuraavasti:

- Varaudutaan sään ääri-ilmiöihin ja tulviin sekä ilmastonmuutoksen vaikutuksiin. Uusi rakentaminen sijoitetaan tulvavaara-alueiden ulkopuolelle ja hule-/sulamisvesien käsittelylle jätetään riittävät alueet rakennuspaikkojen läheisyydessä.
- Haitallisia terveysvaikutuksia tai onnettomuusriskejä aiheuttavien toimintojen ja vaikutuksille herkkien toimintojen välille jätetään riittävän suuri etäisyys. Rakentamiseen varatut alueet sijoittuvat pääosin riittävän etäälle yleisistä teistä ja niiden aiheuttamasta liikennemelusta. Alueella on valmiina kattava kevyen liikenteen verkosto.
- Pyritään turvaamaan luonnon monimuotoisuuden kannalta arvokkaiden alueiden ja ekologisten yhteyksien säilymistä.
- Huolehditaan virkistyskäyttöön soveltuvien alueiden riittävydestä sekä viheralueverkoston jatkuvuudesta. Alueelle jätetään riittävästi virkistysalueita sekä maa- ja metsätalousalueita, joita voidaan käyttää viheralueiden tavoin.
- Edistetään koko maan monikeskuksista, verkottuvaa ja hyviin yhteyksiin perustuvaa aluerakennetta, ja tuetaan eri alueiden elinvoimaa ja vahvuuksien hyödyntämistä. Luodaan edellytykset elinkeino- ja yritystoiminnan kehittämiseksi sekä väestökehityksen edellyttämälle riittävälle ja monipuoliselle asuntotuotannolle. Alueelle osoitetut rakennuspaikat sijoittuvat hyvien olemassa olevien liikenneyhteyksien läheisyyteen.
- Edistetään valtakunnallisen liikennejärjestelmän toimivuutta ja taloudellisuutta parantamalla olemassa olevia liikenneyhteyksiä ja verkostoja sekä varmistamalla edellytykset eri liikennemuotojen ja -palvelujen yhteiskäyttöön perustuville matka- ja kuljetusketjuille sekä tavara- ja henkilöliikenteen solmukohtien toimivuudelle.

Valtatie 4:n kehittäminen tukee näitä tavoitteita.

4.5 Vaikutukset rakennettuun ympäristöön

Tällä yleiskaavan muutoksella on oleellinen vaikutus rakennettuun ympäristöön valtatie siirtyessä uuteen maastokäytävään ja alueelle toteutettavan uuden Kuolajoen eritasoliittymän johdosta. Alueen yksityistiejärjestelyihin tulee osin muutoksia vähennettäessä liittymiä valtatiehen. Vanhan valtatiehen jäädessä seututieksi liikennemäärät vähenevät Niskanperän ja Alakorkalon alueella, jolloin asuinviihtyvyys ja turvallisuus paranevat.

4.5.1 Rakennuspaikan toteuttaminen

Rakennettaessa tulee kiinnittää huomiota rakennusten korkeusasemaan ja kerrosluvun vaikutusta maisemakuvaan, muotoon, julkisivumateriaaleihin ja väriykseen. Rakennuspaikka tulee sopivin istutuksin liittää ympäröivään maisemaan käyttäen hyväksi olemassa olevaa luontoa.

Alueen hulevedet on pääosin imeytettävä rakennuspaikoilla. Hulevesien imeyttämiseksi rakennuspaikan pinta-alasta vähintään 15% tulee olla istutettua tai muuten veden kulkua hidastavaa.

Rakennettaessa olevien rakennusten yhteyteen on rakentamisen sovelluttava noudatettuun rakennustapaan ja olemassa olevaan rakennuskantaan sijoituksen, koon, muodon, julkisivumateriaalien, väriyksen sekä julkisivun jäsentelyn osalta.

Rakennuspaikalla rakennuksen tulee muodostaa ympäristö- ja/tai taajamakuvaltaan sopusuhtainen kokonaisuus. Rakennusten vaikutukseen maisemakuvaan tulee myös kiinnittää huomiota.

4.6 Vaikutukset luonnonympäristöön ja maisemaan

Valtatien siirtyessä kokonaan uuteen maastokäytävään välillä Hirvas-Alakor-kalo, sillä on väistämättä vaikutuksia alueen luonnonympäristöön. Tehdyn selvityksen mukaan selvitysalueen monimuotoisuuden kannalta olennaisia alueita ovat valtakunnallisella tasolla uhanalaisiin luontotyyppisiin lukeutuvat ja vesilain suojelemat lähteiköt ja luonnontilaisen kaltaiset purouomat. Kalliovaaran alueen useat lähteiköt ja tihkupinnat sekä Tuomivaaran itäosan lähteiköt ovat edustavia. Usealla lähteiköllä kasvaa myös EU:n tiukkaa suojelua edellyttävä lapinleinikki.

Selvitysalueella esiintyy luonnontilaisia tai paikoin vähän heikentyneitä yhdistelmätyypin rämeluontotyyppisiä. Näitä ovat sararäme (VU/EN), jota esiintyy myös saranevojen (NT/VU)

reunoilla. Muita alueen rämeluontotyyppisiä ovat luonnontilaiset isovarpurämeet (NT/VU), joita myös esiintyy yleisesti muiden luontotyyppien reunoilla, korpirämeet (EN/EN), pallosararämeet (NT/VU) ja lyhytkorsirämeet (NT/VU). Alueelta tavattiin myös muutamia korpityyppejä, kuten metsäkortekoria (EN/EN), ruohokoria (VU/EN), kangaskoria (EN/CR) sekä muutamia luhtatyyppisiä kuten luhtanevat (NT/VU) ja koivuluhta (DD). Eteläkankaan eteläpuolella oleva laajahko kangaskorpi-metsäkortekori on arvokas, koska tiukkaa suojelua edellyttävä lapinleinikki kasvaa siellä useina kasvustoina ja alueella on lähteisyyttä laajalti.

Selvitysalueen metsät ovat pääasiassa mäntyvaltaista tuoretta tai kuivahkoa kangasta. Suurelta osin alueen metsät ovat yksipuolisia talousmetsiä, mutta selvitysalueella oli yksi huomionarvoinen, edustava ja rakenteiltaan vaihteleva metsäkokonaisuus Päivillisenkankaan eteläosassa, jossa on varttunutta tuoretta kangasta (NT/VU), tuoretta lehtoa (VU/VU) ja metsäkortekorpea (EN/EN). Tämä alue olisi huomioitava tulevissa suunnitelmissa.

Yksittäisiä huomion arvoisia metsäkohteita ovat silmälläpidettävät (NT/NT) kalliometsät Kalliovaaran ja Tuomivaaran alueella sekä varttuneen metsän eri kasvillisuusluokkien metsäkohteet, joita on havaittu kuudella maastokohteella (varttuneet tuoret kankaat NT/VU, varttuneet kuivahkot kankaat VU/EN ja varttuneet kuivat kankaat VU/VU). Myös muutamia tuoreita keskiravinteisia lehtoja on alueen puronvarsissa ja hieman laajemmin Päivillisenkankaan eteläpuolella sekä pieni kohde Kalliovaaran lounaisreunassa lähteikön läheisyydessä (VU/EN).

Maastonselvityksessä havaittiin elinvoimaisista kasvilajeista (LC) lapinleinikkiä 16 kasvupaikalla ja keltakurjenmiekkää yhdellä kasvupaikalla. Lapinleinikki on rauhoitettu ja Euroopan unionin tiukkaa suojelua edellyttävä laji (LSA 2023/1066, liite 7). Se on myös EU:n luontodirektiivin II-liitteen ja IV-liitteen laji. Lajia on myös aiemmin havaittu selvitysalueella Tuomivaaran itäpuolella (Laji.fi). Keltakurjenmiekkä on rauhoitettu ja keskiboreaalaisella alueella ja Lapin alueella alueellisesti uhanalainen. Nämä lajit tulee huomioida tulevissa suunnitelmissa.

Suur- ja kulttuurimaisemaan ei tällä muutoksella ole merkitsevää vaikutusta, uuden valtatie sijoituessa varsinaisten kyläalueiden ulkopuolelle tällä hetkellä rakentamattomalle metsäalueelle. Paikallisesti merkittävin ja näkyvin muutos on Kuolajoen eritasoliittymän toteuttaminen.

5 YLEISKAAVAN KUVAUS

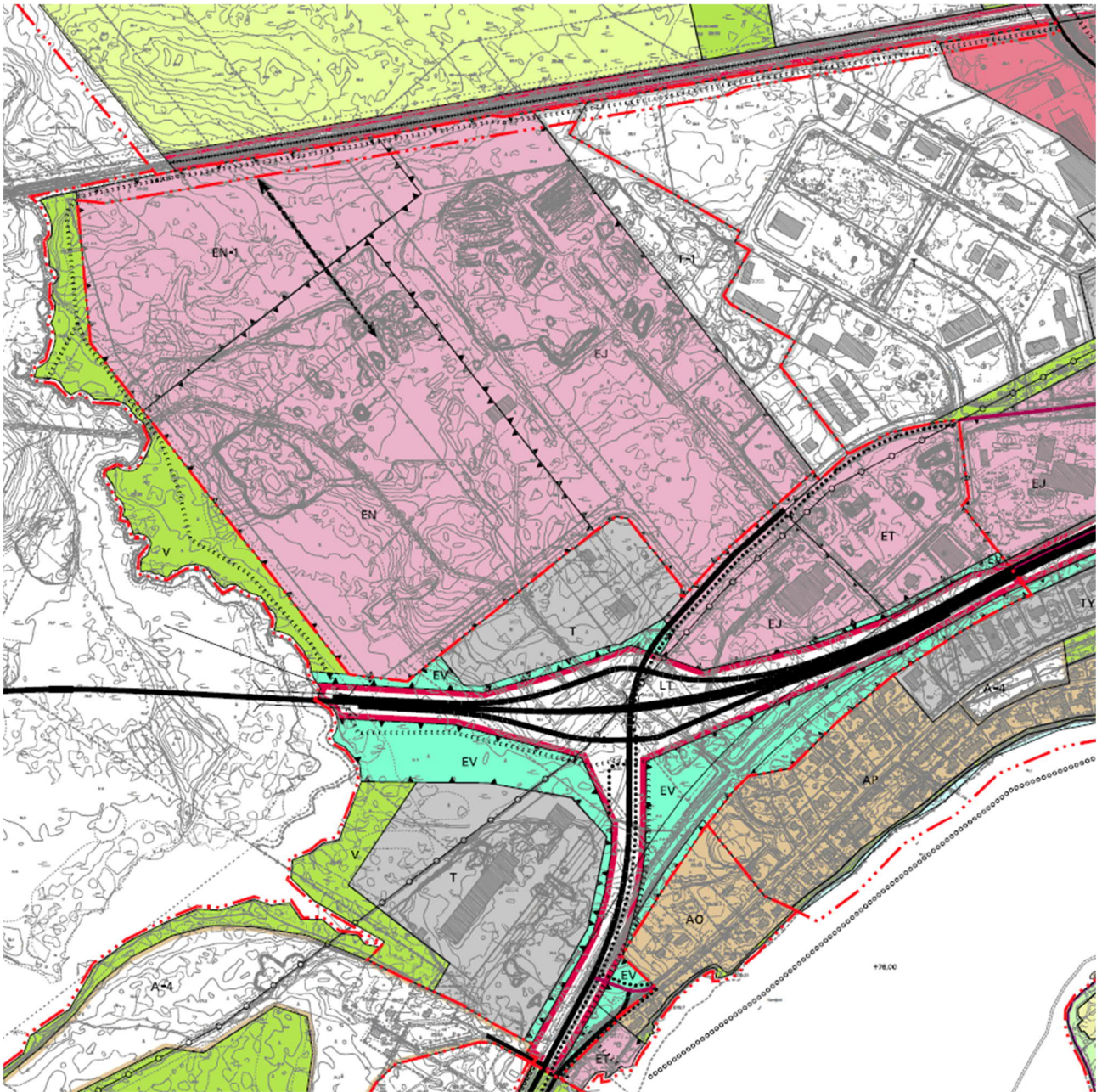
5.1 Mitoitus

Muutosalueen pinta-ala on yhteensä n. 80 ha.

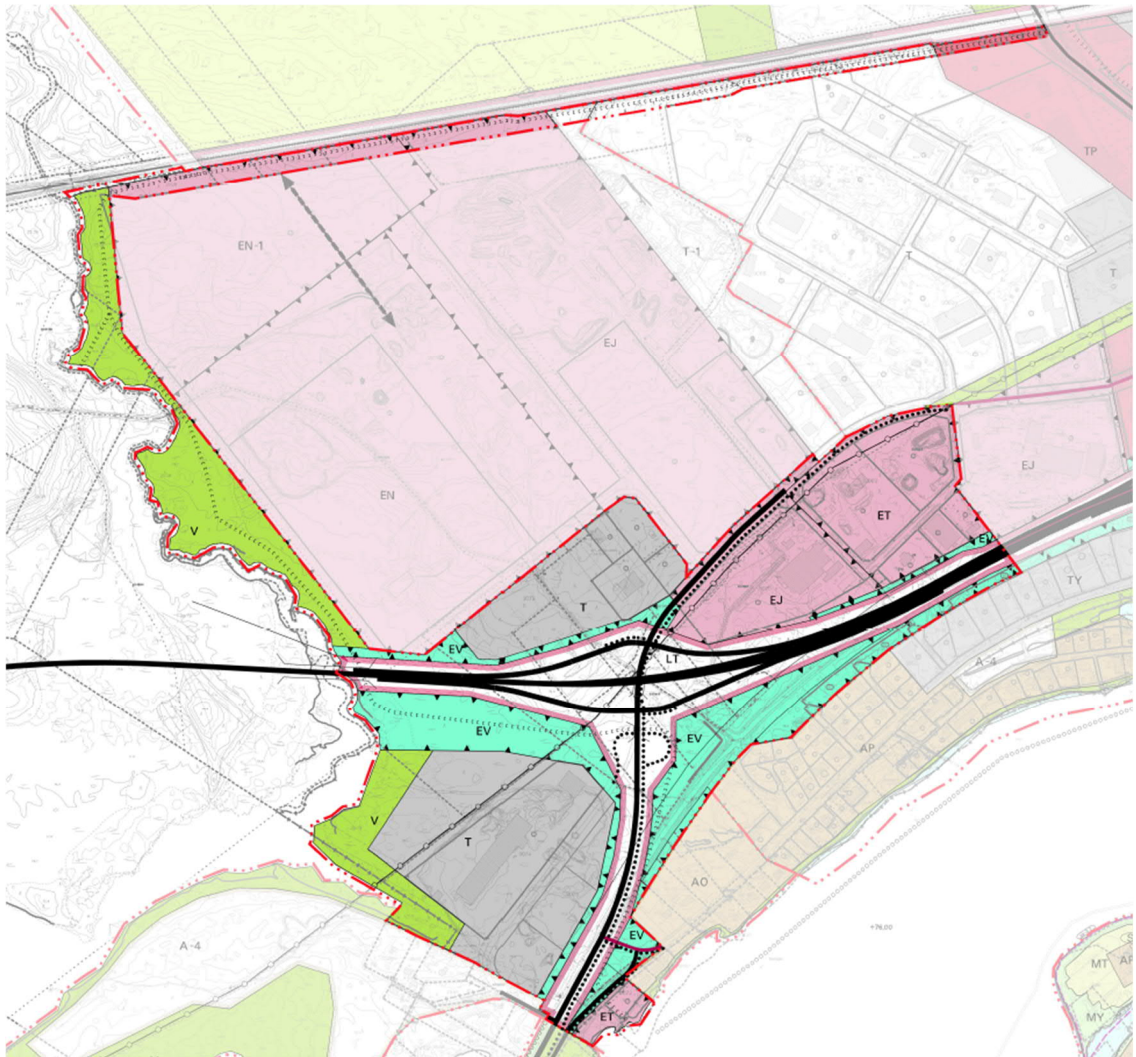
Alakorkalon osayleiskaavamuutos on ohjeena laadittaessa ja muutettaessa asemakaavaa AkL 42 §:n mukaisesti.

Tulevat toiminnat muodostuvat alueella perustettaviin työpaikkatoimintoihin, energiantuotannon, yhdyskuntateknisen huollon ja teollisen tuotannon toiminnan piiriin. Alueelle kaavassa on osoitettu teollisuusalueita, energiahuollon ja yhdyskuntateknisen toimen alueita. Toteutuessaan alueen työpaikkamäärät tulevat kasvamaan huomattavasti nykyisestä.

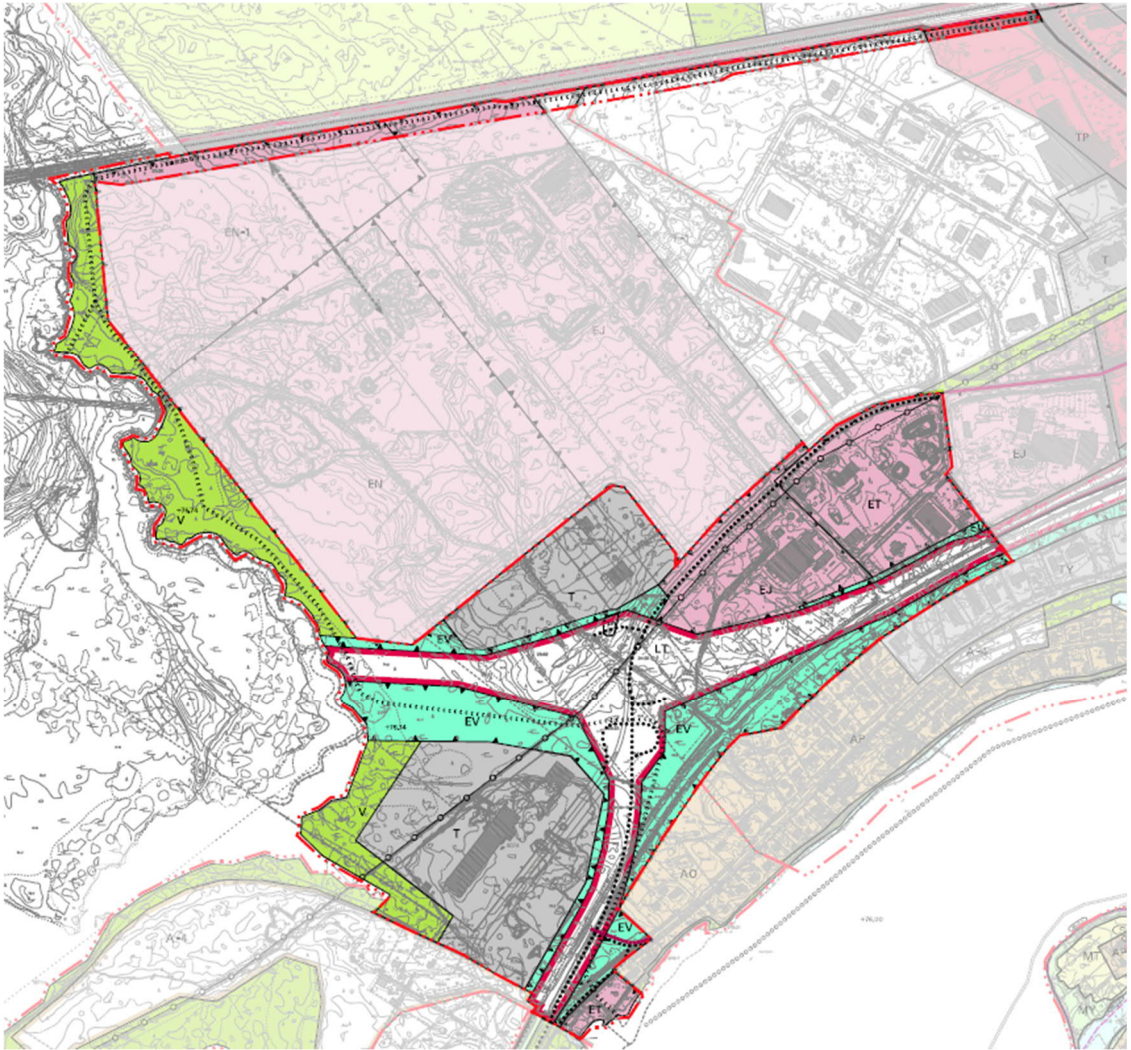
5.2 Kaavuluonnos










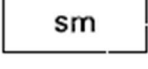





5.3 Kaavaehdotus



5.4 Osayleiskaavamuutos



YLEISKAAVAMERKINNÄT JA MÄÄRÄYKSET

	Teollisuus- ja varastoalue.
	Virkistysalue.
	Yleisen tien alue.
	Yhdyskuntateknisen huollon alue.
	Energiahuollon alue. Alueelle voidaan sallia myös energiantuotantoon liittyvää teollisuustoimintaa.
	Jätteenkäsittelyalue.
	Suojaviheralue.
	Muinaismuistolain rauhoittama kiinteä muinaisjäännösalue. Muinaismuistolain (295/63) nojalla muinaisjäännöksen kaivaminen, peittäminen, muuttaminen, vahingoittaminen ja muu siihen kajoaminen ilman lupaa on kielletty. Kaikista aluetta koskevista maankäyttösuunnitelmista on pyydettävä Museoviraston/ Lapin maakuntamuseon lausunto.
+75,74	Tulvakorkeus Kerran 100 vuodessa toistuva tulvakorkeus (HW 1/100) N2000-tasossa.
	Moottorikelkkailureitti.
	Johto tai linja.
	Uudet tiet ja linjat.
	Yleiskaava-alueen raja.
	Alueen raja.

5.5 Palvelut

Voimassa olevissa kaavoissa on alueelle varattu liiketoiminnan tarpeita varten oleva alue, Ankkalampi. Alue toteutuessaan parantaa alueen palvelutuotantoa. Alueelle tuleva työpaikka- ja asumisrakenne tulee jatkossa kehittymään entisestään ja tukee em. alueen palvelutuotantorakennetta. Kaava-alueen välittömässä läheisyydessä on myös Teollisuuskylä ja ns. Eteläkeskuksen kaupan keskittymä, joka jo nykyisellään tarjoaa kattavat palvelut alueen palvelutarjonnan tarpeiden tuottamiseen.

6 TOTEUTUS

Muutos toteutuu valtatie 4:n osalta Väyläviraston toimesta, muun maankäytön osalta kaupungin ja yksityisten rakentajien toimesta osayleiskaavan mukaisesti ja muutoin sillä tavalla kuin edellä kohdissa ”Tekninen huolto” ja ”Rakennuspaikan toteuttaminen” on kerrottu.



Rovaniemen kaupunki
Tekniset palvelut/ kaavoitus
10.11.2025

Hyväksynyt:

Markku Pyhäjärvi
 kaavoituspäällikkö

Laatinut:

Petteri Lampi
 kaavoitusinsinööri

LIITTEET:

1. Osallistumis- ja arviointisuunnitelma